



IMPIANTI GAS MEDICINALI

GESTIONE

OPERATIVA

Presentazione

Gli impianti gas medicali, in qualità di dispositivi medici, dovrebbero avere una corretta gestione operativa seguita con particolare attenzione in quanto concorrono a garantire:

- **sicurezza** del paziente
- **sicurezza** dell'utilizzatore (personale sanitario e tecnico) del dispositivo medico

La sicurezza dei pazienti attraverso la continuità dell'erogazione, l'uso ed il funzionamento efficienti degli impianti e delle unità terminali, e la sicurezza del personale attraverso la riduzione dell'esposizione ai gas e vapori anestetici, è conseguita solo se il personale osserva le indicazioni operative finalizzate a ridurre al minimo i rischi causati dall'errato utilizzo di gas medicinali, vuoto ed evacuazione gas anestetici.

Oltre alla sicurezza, la corretta gestione di un impianto gas medicinali può garantire:

- **Diminuzione** dei costi di manutenzione
- **Diminuzione** dell'inquinamento ambientale dovuto alla diminuzione delle perdite di gas sugli impianti



Obiettivi

La normativa UNI EN ISO 7396-1 (ma anche la linea guida UNI 11100), oltre che a fornire le direttive da attuare per la corretta fornitura e posa di impianti gas medicinali, ne individua le modalità per una corretta gestione quotidiana anche da parte del personale interno alla struttura ospedaliera.

L'attività di consulenza ha l'obiettivo principale di fornire una guida per l'assegnazione delle responsabilità, alle varie funzioni, in modo da garantire la disponibilità di un Impianto di Distribuzione Gas Medicinali (IDGM) sicuro e affidabile e il suo uso e funzionamento efficienti.

Questo obiettivo è conseguito solo se tutto il personale (sanitario e tecnico) partecipa alla messa in opera di una politica operativa finalizzata a ridurre al minimo i rischi causati dall'errato utilizzo dell'IDGM.

La redazione del Documento di Gestione Operativa permetterà di ottenere un dispositivo medico correttamente funzionante grazie alle verifiche di manutenzione periodiche programmate, sia da personale interno (verifiche giornaliere) che da personale esterno (verifiche mensili / trimestrali / semestrali / annuali) come da tabella inserita nella pagina seguente.



Destinatari

Figure e funzioni delle strutture sanitarie pubbliche e private:

responsabile esecutivo (direzione sanitaria)

1. responsabile tecnico della struttura (resp. tecnico)

2. persona autorizzata (addetto alla gestione quotidiana del IDGM)

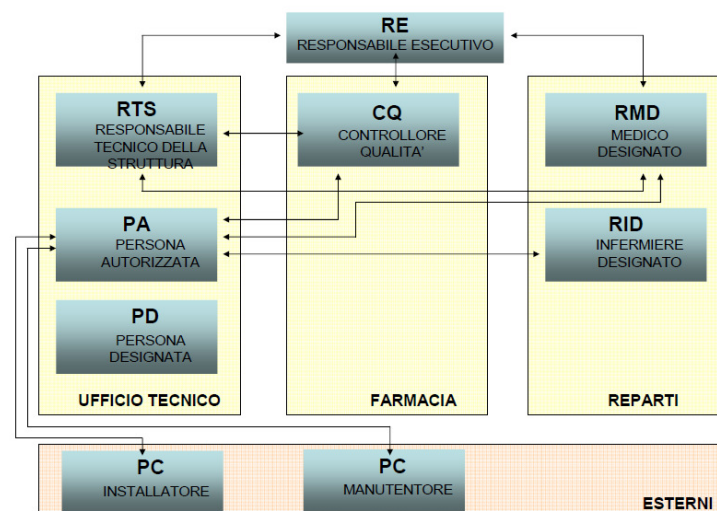
3. persona competente (tecnici specialisti dell'installatore, del manutentore e/o del fornitore)

4. controllore della qualità (farmacia ospedaliera)

5. medico designato (dir. medico anestesista dipartimento di emergenza /urgenza)

6. infermiere designato (coordinatori e caposala)

7. persona designata (persone addestrate o formate ed informate dei pericoli correlati alla manipolazione delle bombole)



MEDES S.R.L.

Via F.lli Rosselli 8/A

20019 Settimo Milanese (Mi)

e-mail: info@medes-srl.it